

Statistische Berichte

des Statistischen Amtes des Saarlandes



Saarbrücken 1, Hardenbergstraße 3,

Fernsprecher 6 49 11

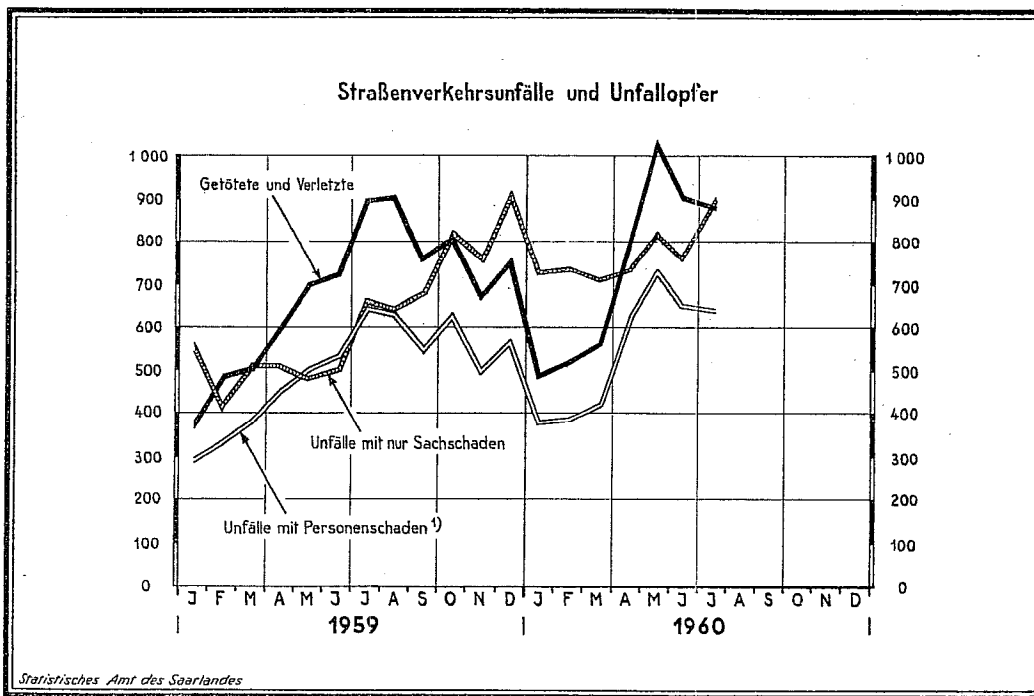
*) H I I - m - 7/60

Ausgegeben am 31. August 1960

Strassenverkehrsunfälle im Juli 1960

Im Monat Juli wurden im Saarland 1 552 Verkehrsunfälle gezählt. Das waren 152 oder fast 11 vH mehr als im Vormonat. Im Vergleich zum Vorjahresmonat erhöhten sich die Verkehrsunfälle um rund 18 vH. Im Berichtsmonat wurden infolge von Unfällen 24 Personen getötet, 256 Personen schwer und 602 Personen leicht verletzt. Während sich im Vergleich zum Vorjahresmonat die Zahl der Getöteten um rund 33 vH erhöhte, verminderte sich die Gesamtzahl der Verletzten um rund 2 vH; allerdings waren die Unfälle mit nur Sachschaden um fast 37 vH zahlreicher als im Juli 1959.

In den ersten sieben Monaten des Jahres 1960 ereigneten sich im Saarland 9 237 Strassenverkehrsunfälle. Das waren fast 35 vH mehr als in derselben Zeit des Vorjahres. Die nur Sachschadensunfälle verzeichneten sogar ein Anstieg um 47 vH, während sich die Zahl der Verkehrstoten um 47 Personen oder 39 vH und die Zahl der Verletzten um 20 vH erhöhte.



Statistische Berichte mit *(Stern) vor der Nummerung enthalten Angaben, die alle Statistischen Landesämter für ihren Bereich unter gleicher Kennziffer veröffentlichen (Mindestveröffentlichungsprogramm der Statistischen Landesämter)

Nachdruck, auch auszugsweise, nur mit Quellenangabe gestattet.

UNFALLFOLGEN

a) Schadensart

Monat	Unfälle insgesamt	Unfälle mit			
		nur Sachschaden	Personen- und Sachschaden		
			davon Unfälle mit		
			Getöteten	Schwer-	Leicht-
verletzten					
Juli 1960	1 552	909	23	218	402
Juni 1960	1 400	754	20	201	425
Juli 1959	1 314	666	18	195	435

b) Getötete und verletzte Personen im Monat

Art der Verkehrsbeteiligung	Verunglückte Personen insgesamt	davon								
		Getötete				Verletzte				
		insgesamt	davon		stationär behandelt		nicht stationär behandelt			
			unter 15 Jahren	15 Jahre und darüber	insgesamt	davon		insgesamt	unter 15 Jahren	15 Jahre und darüber
						unter 15 Jahren	15 Jahre und darüber			
unter 15 Jahren	15 Jahre und darüber									
Krafträder, Kraftroller	279	6	-	6	72	-	72	201	2	199
Personenwagen	226	7	1	6	59	4	55	160	10	150
Kraftomnibusse, Obusse	4	-	-	-	-	-	-	4	-	4
Liefer- und Lastkraftwagen (einschliesslich Sattelschlepper und Zugmaschinen)	30	1	-	1	8	1	7	21	1	20
Sonstige Kraftfahrzeuge	-	-	-	-	-	-	-	-	-	-
Mopeds und sonstige Fahrräder mit Hilfsmotor	141	2	-	2	42	1	41	97	2	95
Fahrräder (ohne Hilfsmotor)	78	3	-	3	23	6	17	52	15	37
Sonstige Fahrzeuge	1	-	-	-	-	-	-	1	-	1
Fussgänger	123	5	4	1	52	30	22	66	31	35
Andere Personen	-	-	-	-	-	-	-	-	-	-
Juli 1960	882	24	5	19	256	42	214	602	61	541
Juni 1960	896	22	8	14	239	39	200	635	57	578
Juli 1959	900	18	4	14	243	26	217	639	58	581

UNFALLBETEILIGTE

Verkehrsteilnehmer	In Fällen beteiligt						
	an sämtlichen Unfällen				darunter		
					an Unfällen mit nur Sachschaden		
	Juli 1960		Juni 1960		Juli 1960		
	innerhalb geschlossener Ortslage	ausserhalb	insgesamt	insgesamt	innerhalb geschlossener Ortslage	ausserhalb	insgesamt
Kraftfahrzeuge insgesamt	2 124	329	2 453	2 206	1 481	184	1 665
davon:							
Krafträder, Kraftroller	310	61	371	393	91	10	101
Personenkraftwagen	1 359	204	1 563	1 338	1 017	129	1 146
Kraftomnibusse, Obusse	53	6	59	46	41	5	46
Liefer- und Lastkraftwagen (einschliesslich Sattelschlepper und Zugmaschinen)	385	56	441	394	317	39	356
Sonstige Kraftfahrzeuge	17	2	19	35	15	1	16
Mopeds und sonstige Fahrräder mit Hilfsmotor	178	19	197	189	51	4	55
Fahrräder (ohne Hilfsmotor)	93	13	106	77	18	3	21
Sonstige Fahrzeuge	24	2	26	21	17	-	17
Fussgänger	126	7	133	157	5	-	5
Sonstige Verkehrsteilnehmer	14	6	20	15	11	6	17
Zusammen	2 559	376	2 935	2 665	1 583	197	1 780

UNFÄLLE UND VERUNGLÜCKTE

1959 und 1960

Monat	Unfälle insgesamt		darunter Unfälle mit nur Sachschaden		Verunglückte Personen			
	1959	1960	1959	1960	Getötete		Verletzte	
					1959	1960	1959	1960
Januar	863	1 115	565	731	11	17	370	479
Februar	760	1 132	426	741	16	21	475	506
März	902	1 135	515	712	13	28	496	541
April	975	1 356	516	738	19	30	582	775
Mai	990	1 547	485	815	14	25	688	1 005
Juni	1 043	1 400	505	754	29	22	697	874
Juli	1 314	1 552	666	909	18	24	882	858
August	1 279		648		25		885	
September	1 238		685		19		747	
Oktober	1 461		825		25		792	
November	1 274		769		14		666	
Dezember	1 490		918		24		737	
Jan. bis Juli	6 847	9 237	3 678	5 400	120	167	4 190	5 038

DIE ENTWICKLUNG DER STRASSENVERKEHRSUNFÄLLE AB 1950

Jahr	Strassenverkehrsunfälle		Beteiligte Verkehrsteilnehmer					Unfallopfer			
	Saarland insgesamt	darunter Stadt Saarbrücken	insgesamt	darunter				insgesamt	davon		
				Krafträder, Kraftroller	Personen-kraftwagen	Last-kraftwagen	Fussgänger		Getötete 1)	Schwer-verletzte	Leicht-verletzte
1950	3 208	1 002	6 292	506	1 924	1 831	662	1 959	72	340	1 547
1951	4 272	1 242	8 215	729	2 573	2 258	913	2 692	88	464	2 140
1952	5 249	1 530	9 947	1 139	3 319	2 623	977	3 146	96	530	2 520
1953	6 898	1 782	12 488	2 267	4 041	2 844	1 223	4 796	150	693	3 953
1954	8 292	2 110	15 338	2 940	5 373	3 213	1 424	5 582	153	809	4 620
1955	9 381	2 367	17 693	3 523	6 049	3 603	1 555	6 428	140	957	5 351
1956	10 444	2 646	19 500	3 876	6 983	3 803	1 621	7 012	207	1 057	5 748
1957	10 641	2 558	20 049	3 869	7 779	3 851	1 720	7 276	225	2 060	4 991
1958	11 480	2 758	21 792	3 561	9 483	4 034	1 717	7 260	224	2 121	4 915
1959	13 589	3 396	21 757	3 723	12 418	4 641	1 709	8 244	227	2 207	5 810
1960											

1) Ab August 1955 einschliesslich der innerhalb 30 Tagen an den Unfallfolgen Gestorbenen.

DIE ENTWICKLUNG DES KRAFTFAHRZEUGBESTANDES IM SAARLAND

J A H R (Stichtag)	Art der Kraftfahrzeuge							Kraftfahrzeuge zusammen	Kraftfahrzeug-anhänger
	Krafträder, Kraftroller	Pkw einschl. Kranken-kraftwagen	Kombinations-kraftwagen 1)	Last-kraftwagen	Kraftomnibusse einschliesslich Obusse	Zugmaschinen	Sonder-kraftfahrzeuge		
1.9.1939 2)	15 235	12 742	.	6 279	279	927	254	35 816	1 934
1.7.1950	9 643	10 444	.	9 331	476	864	349	31 107	1 769
1.1.1951	10 069	11 542	.	9 895	489	900	382	33 277	1 880
1.7.1951	10 868	12 680	.	10 399	521	906	395	35 769	1 948
1.1.1952	11 851	14 350	.	10 955	544	911	412	39 023	2 018
1.7.1952	13 625	15 877	.	11 352	578	952	444	42 828	2 169
1.1.1953	15 279	17 607	.	11 945	601	958	465	46 855	2 263
1.7.1953	19 420	19 895	.	12 530	643	994	491	53 973	2 366
1.1.1954	22 448	22 387	.	13 368	693	1 037	528	60 461	2 479
1.7.1954	26 498	24 874	.	14 146	739	1 136	575	67 968	2 638
1.1.1955	28 832	26 969	.	14 707	785	1 265	615	73 173	2 768
1.7.1955	33 049	29 751	.	15 305	853	1 403	638	80 999	2 913
1.1.1956	35 691	32 567	.	15 975	898	1 609	686	87 426	3 088
1.7.1956	39 158	35 638	.	16 571	917	1 818	718	94 820	3 271
1.1.1957	41 299	38 491	.	17 101	951	2 226	739	100 807	3 420
1.7.1957 3)	43 603	41 878	1 314	16 667	970	2 869	724	108 025	3 586
1.1.1958	45 357	45 174	1 824	16 961	1 064	3 272	696	114 348	3 736
1.7.1958	46 331	49 436	2 175	17 158	1 014	3 720	672	120 506	4 106
1.1.1959	47 062	52 436	2 482	17 199	1 083	4 012	712	124 986	3 874
1.7.1959	40 017	51 502	2 279	14 656	1 006	4 054	704	114 218	2 985
1.1.1960	42 308	62 548	3 063	16 319	793	4 689	740	130 460	3 377
1.7.1960									
1.1.1961									
1.7.1961									
1.1.1962									
1.7.1962									

1) Soweit nicht besonders ausgewiesen, unter Personen- bzw. Lastkraftwagen erfasst. — 2) Nach dem heutigen Gebietsstand. — 3) Ab 1.7.1957 nach Angabe des Kraftfahrt-Bundesamtes ohne Kfz. der DB und DP.